

公益財団法人群馬県育英会
学生寮上毛学舎



1 施設の概要

(1) 建物の概要

- ・ 鉄筋コンクリート地上7階地下1階建
- ・ 寮室数(1人部屋のみ) … 一般 200室、車いす対応 1室
- ・ 男女別フロア … 男子階 1階、3階、4階、7階
女子階 2階、5階、6階
- ・ 定員 … 男子 106名、女子 94名

(2) 安全対策、防災機能

- ICカードキーによる入退館管理
学舎から貸与するICカードキーにより、建物の入退館、各寮室扉の施錠・解錠や男女別の居住フロアへの入場も管理しています。
- 男女別のフロア管理
男女別のフロアを設定。エレベーターや屋内階段から居住フロアへの入場をICカードキーで管理し、異性の立入を制限しています。
- 防犯カメラによる監視
エレベーター内や各階エレベーターホール、正面エントランス、屋上、駐輪場などに防犯カメラを設置し、部外者の立入りなどを監視・記録しています。
- 非常通報サービス
非常通報サービスにより、緊急時に警備員が駆け付けます。
- その他
AEDを地下1階(管理室付近のエレベーターホール)に設置しています。



(3) 寮室の設備等

- 基本機能
1人部屋(全室)、広さ約9㎡、洋室、ベランダ付き
注) ・ 寮室内には、トイレ・洗面等の水回りはありません。
- 備え付けの家具等
ベッド(シングル(約1m×約2m)の畳ベッド、引き出し付き)、学習机、椅子、引き出し付きワゴン、本棚、クローゼット、カーテン(遮光、レース)、物干しラック(ベランダ手すりに設置)
- 電気設備等
照明、エアコン、コンセント(2口×2か所)、TVアンテナ端子(1口)
注) ・ 本会が一括契約し、全寮室にインターネット接続環境を完備。
 - ・ 1Gbps1本の占有回線を建物に引込み。
 - ・ 居室内端子:
LANポート(モジュージャック)+壁埋込無線LAN(Wi-Fi)
 - ・ 各自による契約手続き不要。
 - ・ 料金: 毎月900円。月額寮費等の毎月自動引落しにより納付。
- セキュリティー
学舎貸与のICカードキーによる電気錠システム(室内側はサムターン)で施錠・解錠します。
- 利用制限
寮生以外の宿泊や異性の入室はできません。



(4) 共用設備

ア 共用フロア(建物内)にある設備等

○ 地下1階

▼ 管理室



▼ 食堂兼集会室



(給食提供日)

- ・ 平日及び土曜日(祝祭日を除く)。
ただし、夏季(8月中旬)及び
年末年始の休業あり。

▼ 朝食



▼ 夕食



(給食提供時間)

- ・ 朝食 … 6:30~9:00
夕食 … 18:00~21:00

▼ シューズボックス



1寮室につき1か所利用可能

▼ メールボックス、宅配ボックス



(メールボックス)

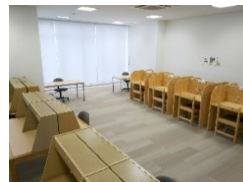
1寮室につき1ボックス利用可能
ダイヤルキー付き

(宅配ボックス(生もの、現金不可))

26台を設置
暗証番号による施・解錠システム

○ 中2階

▼ 図書学習室



- ・ 勉強や読書などに利用可能

▼ 多目的室



- ・ 寮生の交流や自治会活動
などに利用可能

イ 居住フロア(建物内)にある設備等

○ 各階

▼ 洗面所



▼ トイレ

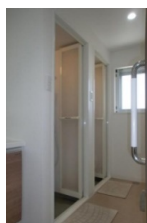


(男子トイレ)



(女子トイレ)

▼ シャワーブース



(3~7階の例(2室)、1・2階
は、1室のみ)

▼ 自炊調理コーナー



(3~7階の例)

▼ コインランドリー



(3~7階の例)
(1・2階の洗濯機・乾燥機は、
各1台のみ)

○ 1 階(男子)及び 2 階(女子)

▼ 共同浴室



▼ 脱衣室及び洗面台



(共同浴室の利用可能日)

- ・ 基本的に全日利用可能
ただし、夏季及び年末年始などで
利用できない日あり。

(共同浴室の利用可能時間)

- ・ 18:00~22:00

ウ 屋外にある設備等

○ 1 階

▼ 駐輪場



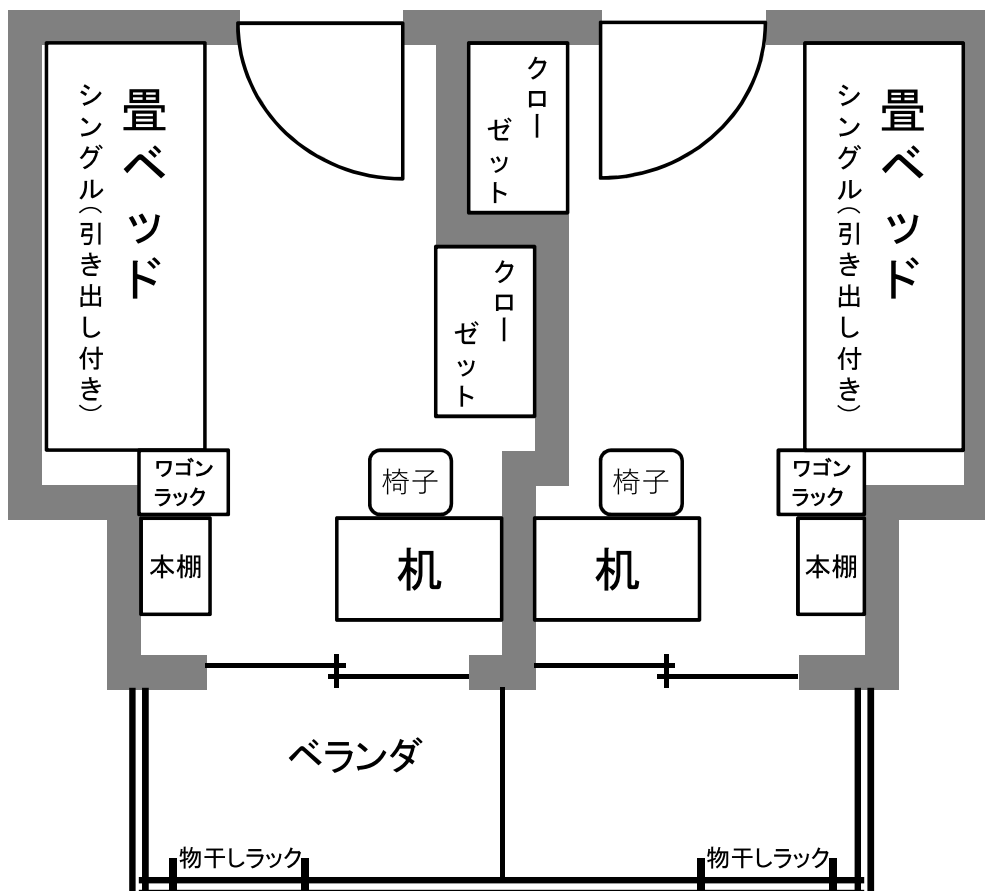
1寮室につき1台分利用可能
バイクの利用・駐輪は不可

▼ その他

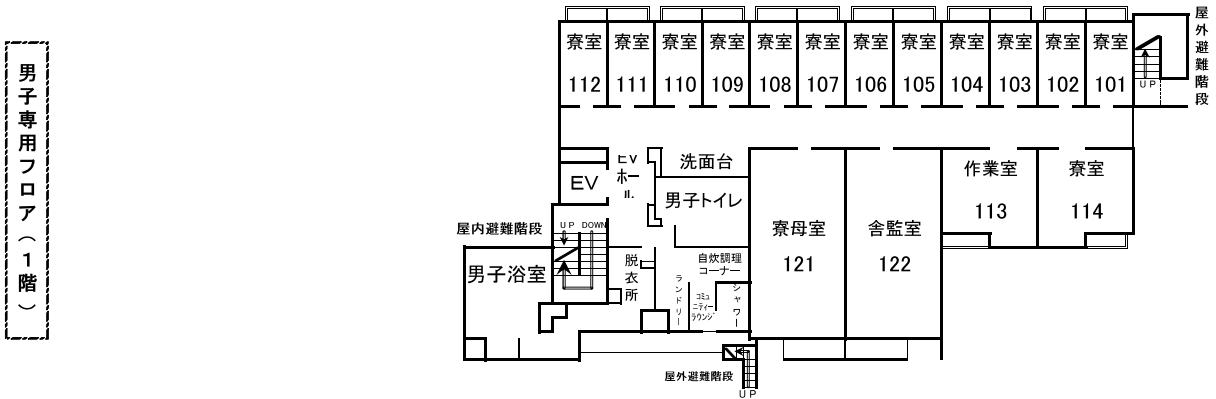
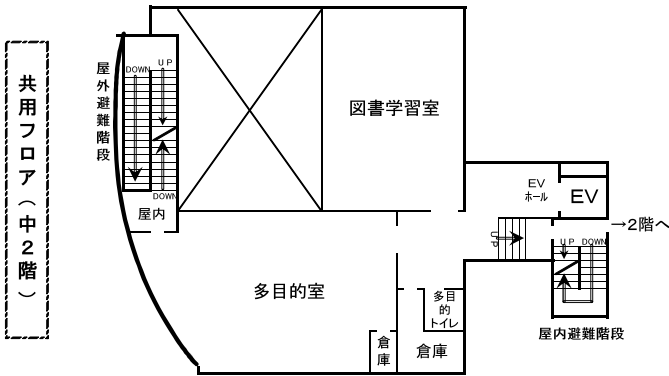
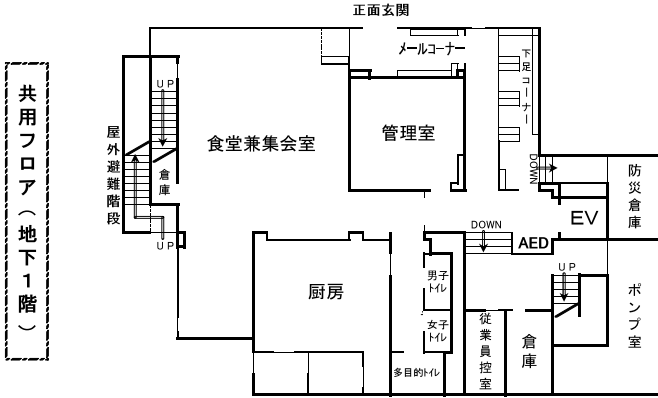
- ・ 飲料自動販売機コーナー(屋内)
- ・ ゴミ置き場(県職員公舎と共同利用)
- ・ 喫煙所(屋外)
- ・ 駐車場(引越等の一時利用のみ)
- ・ 小動物の飼育は不可

(5) 寮室(一般)の間取り

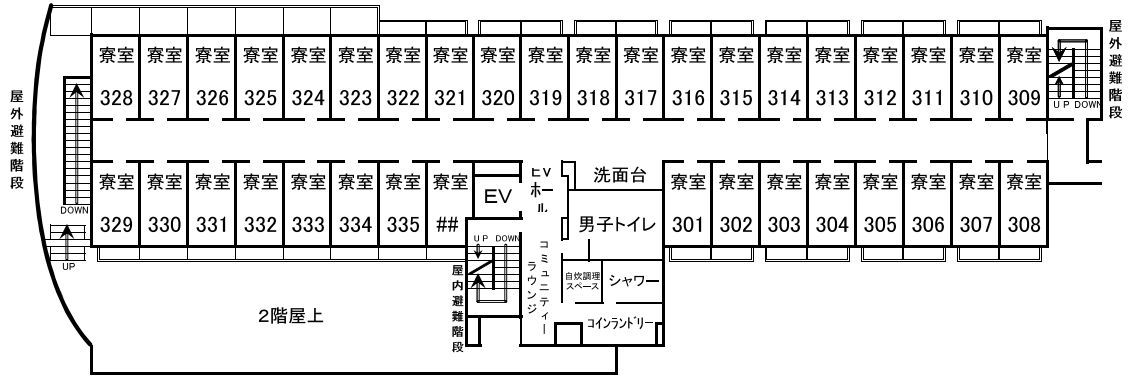
廊下側



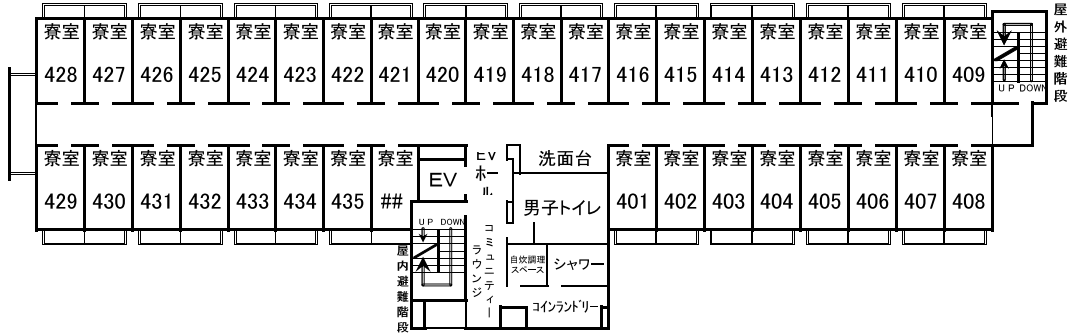
(6) 館内図



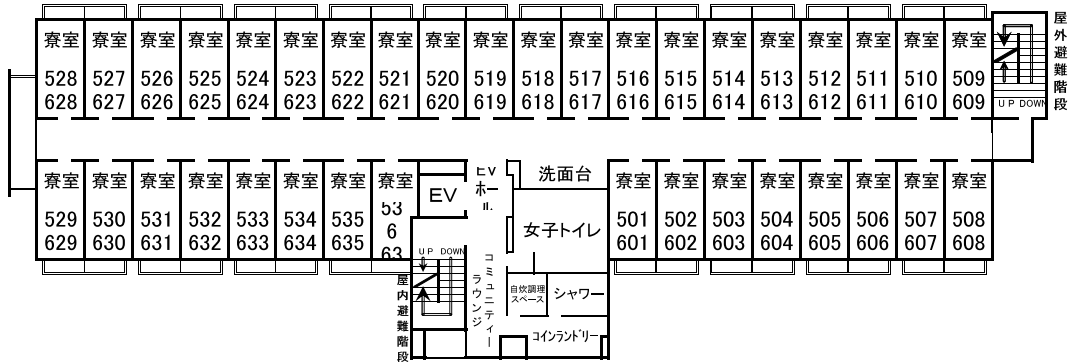
男子専用フロア (3階)



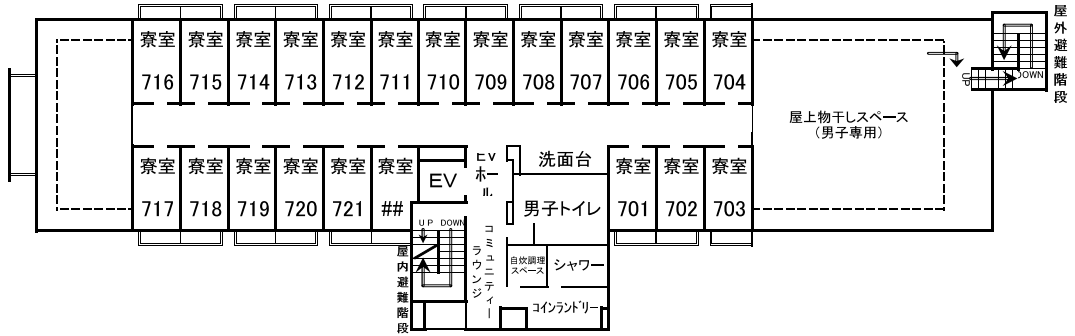
男子専用フロア (4階)



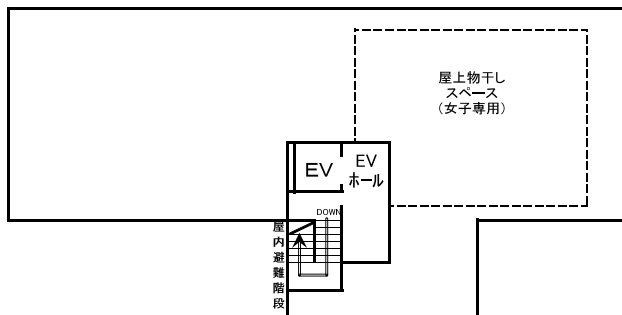
女子専用フロア (5・6階)



男子専用フロア (7階)



屋上階



2 寮費等（令和6年度追加入寮生）

納付時期	納付金区分	納付額等
入寮時	入寮金	37,500円（1年6か月分）（注1）
毎月 （注2）	寮費	30,000円 / 月
	食費（注3）	20,370円 / 月（帰省や授業等特別に認められた欠食の場合の返金あり）
	寮室電気料（注3）	4,000円 / 月（概算額で納付し、3か月ごとに利用実績により精算）
	インターネット接続料	900円 / 月
その他		NHK受信料などは、希望者が個別契約し各自負担

注1) 入寮許可期間は、原則1年6か月です。

注2) 上記の額は、令和6年度当初の額であり、見直す場合があります。

注3) 食費及び寮室電気料の額には、消費税及び地方消費税を含みます。

3 入寮実績

主な所属大学

国立大学	東京大学・東京医科歯科大学・東京外国語大学・東京学芸大学・東京農工大学 東京芸術大学・東京工業大学・東京海洋大学・お茶の水女子大学・電気通信大学 一橋大学・横浜国立大学
------	--

私立大学	青山学院大学・学習院大学・北里大学・共立女子大学・慶応義塾大学・國學院大学 国土館大学・駒澤大学・実践女子大学・高千穂大学・専修大学・玉川大学・中央大学 帝京大学・東京農業大学・東京理科大学・東洋大学・日本大学・日本赤十字看護大学 法政大学・武蔵野大学・明治大学・立教大学・立正大学・早稲田大学・獨協大学 神奈川大学・東海大学
------	---

主な出身高校

公立高校	前橋高校・前橋女子高校・前橋東高校・前橋商業高校・高崎高校・高崎北高校・高崎商業 高崎女子高校・桐生高校・太田高校・太田東高校・太田女子高校・伊勢崎商業 館林高校・渋川高校・渋川女子高校・四ツ葉学園中等教育学校・中央中等教育学校
------	--

私立高校	共愛学園高校・前橋育英高校・明和県央高校・東京農大第二高校・高崎商科大学附属 常磐高校・新島学園高校・本庄東高校・佐野日大高校・早稲田大学本庄高等学院
------	--

4 通学時間

最寄り駅までの所要時間

大 学 名	通学時間
東京農業大学	徒歩通学
国土館大学・日本大学(文理・商)・駒澤大学・日本体育大学	自転車通学
東京大学(駒場)・明治大学(和泉・生田)・青山学院大学・専修大学(生田) 東海大学(湘南)・國學院大学・工学院大学・高千穂大学	10～30分
法政大学(市ヶ谷)・早稲田大学・上智大学・東京理科大学・学習院大学・立教大学 日本大学(法・経)・東洋大学・日本女子大学・共立女子大学・北里大学・玉川大学・ 帝京大学(板橋・八王子)・立正大学	30～40分
一橋大学・東京工業大学・東京外国語大学・東京農工大学・電気通信大学 お茶の水女子大学・首都大学東京(南大沢)・慶応大学(日吉)	40～50分
東京学芸大学・北里大学(相模原)・青山学院大学(相模原)・法政大学(小金井) 東京経済大学・中央大学(八王子)・神奈川大学	60分

5 在寮生からのメッセージ

男子(大学:駒澤大学 出身高校:伊勢崎高等学校)

1 上毛学舎を選んだ理由

一番大きい理由は寮費・食費・光熱費合わせて5万5千円で済む経済面です。食べる事が出来なかった正当な理由を申告・申請すればその分は返金されるのでとてもありがたいです。

2 寮生活

寮内で人に会った時はきちんと挨拶したり、参加した委員会ごとの掃除などをすることで寮生としての自覚が生まれ、卒業後の勉強にもなり成長することができます。

3 入寮を希望する人たちへ

大学進学による東京での新生活は不安なことが多いと思いますが、上毛学舎での生活では様々な大学の先輩や同級生がいるので有意義なコミュニティが広がります。又、共用で使える設備や自習するための環境が整っているため遊びと勉強とのメリハリのある生活を送ることができます。費用面・防犯面・食事内容など他の寮に比べ優れているように感じます。皆さんとの出会いを楽しみにお待ちしております。

女子(大学:学習院女子大学 出身高校:共愛学園)

1 上毛学舎を選んだ理由

食費・家賃・光熱費に加えWi-Fiが寮室に引き込まれており月5万5千円の寮費は大変助かり、今後進学を控えた兄弟がいるため家庭への負担が少なく済むと考えたからです。

2 寮生活

最寄りの小田急線 千歳船橋駅まで約3分と利便性が良く、しっかり朝食を頂いてからでも授業に間に合います。同じ大学に違う寮で生活をしている友達がありますが、駅まで20分かかると恵まれていると思いました。

3 入寮を希望する人たちへ

上毛学舎での生活は慣れるまでは戸惑うことも多くありましたが、同じ群馬の先輩や仲間が沢山いるので心強いです。掃除の当番や自治会の規則などはありますが、時間をコントロールしてやるべき事をやれば問題ありません。入寮できず東京で一人暮らしをしていたらどうしていただろうかと思う事がありますが、やはり相談相手や仲間がいることは自分が成長する上で大きい経験だと思います。私も相談相手になれたらいいな。皆さんと会えるのを楽しみにしています。

男子(大学:東京大学 出身高校:市立太田高等学校)

1 上毛学舎を選んだ理由

駒場キャンパスにアクセスが良く、朝夕の食事バランスが整っている為体調管理がしやすい。自分の大学生活だけでは得られない知識や経験が同郷の仲間と学んでいけると思ったからです。

2 寮生活

最初は初めての一人暮らし・初めての大学生活に戸惑い、やっていけるか正直不安に感じましたが、自治会活動や同じフロアの仲間と一緒に食堂で同じ食事をとり一緒に大浴場などに行くうちにすっかり仲間も増えてきました。上毛学舎での暮らし方は入寮するときのオリエンテーションで先輩たちが教えてくれるしこの階にも必ずフロア長がおり相談もしやすく安心です。

3 入寮を希望する人たちへ

上毛学舎での生活は入寮してからわかる良さが沢山あります。大学やアルバイトから帰ると暖かい仲間たちと共に過ごせることは大変うれしいです。僕は進学を機に親元を離れ寮生活をはじめ、環境の変化に最初は戸惑うこともありましたが今は大勢の仲間と充実した生活をしています、皆さんとお会いできることを楽しみにしていますので是非一緒に成長していきましょう。

女子(大学:法政大学 出身高校:四ツ葉学園中等教育高等学校)

1 上毛学舎を選んだ理由

色々ありますがやはり一番は経済面での不安を減らし、その分学業に専念できると考えた事です。また、寮生活をとおして協調性や責任感を養い成長したかったからです。

2 寮生活

上毛学舎では実に多数の大学の寮生が暮らしています。価値観も様々で数年後に社会人生活をする際の練習ができていと感じる事が多いです。ゴミの分別や部屋の掃除など今後必要な事にもずいぶん慣れてきました。共有スペースや学習室もあり、知り合いになり友人となる機会も多い寮です。

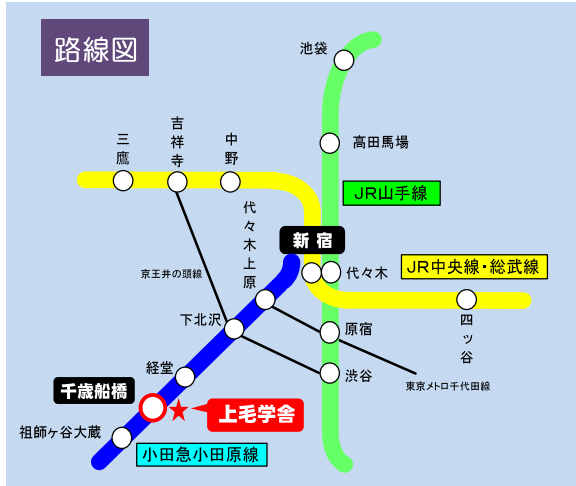
3 入寮を希望する人たちへ

入寮後慣れるまでは色々とはわからない事や初めての東京での生活に戸惑う事もあるかとおもいますが、上毛学舎にはサポートしてくれる先輩や仲間が沢山います。なぜなら長い歴史の中で先輩方も同じようにサポートしていただいた経験があるからだだと思います、この寮での生活は必ずや将来の財産になると思います。皆さんに会えるのを楽しみにしていますので沢山勉強して、沢山遊びましょう。

6 上毛学舎へのアクセス

- 住所 〒156-0052 東京都世田谷区経堂四丁目8番13号
- 連絡先 電話：03-3426-8231 FAX：03-6804-4266
- 最寄り駅 小田急小田原線 千歳船橋駅
(新宿駅から各駅停車で約20分)
(注意:急行は、千歳船橋駅には停まりません)
- アクセス 千歳船橋駅南口から徒歩約3分

路線図



周辺マップ

